

第6課 | L E S S O N6

ロバートさんの一日 A Day in Robert's Life

いち にち

会 話 D i a l o g u e

かい わ

I In the class. K06-01/02

- 1 山下先生： ロバートさん、次のページを読んでください。
やましたせんせい つぎ よ
- 2 ロバート： ……
- 3 山下先生： ロバートさん、起きてください。クラスで寝てはいけませんよ。
やましたせんせい お ね
- 4 ロバート： 先生、教科書を忘れました。
せんせい きょうかしょ わす
- 5 山下先生： 教科書を持ってきてくださいね。毎日使いますから。
やましたせんせい きょうかしょ も まいにちつか
- 6 ロバート： はい、すみません。

II After class. K06-03/04

- 1 スー： ロバートさん、今日は大変でしたね。
きょう たいへん
- 2 ロバート： ええ。後でスーさんのノートを借りてもいいですか。
あと か
- 3 スー： いいですよ。
- 4 ロバート： ありがとう。すぐ返します。
かえ
- 5 スー： ロバートさん、あしたテストがありますよ。
- 6 ロバート： えっ。本当ですか。
ほんとう
- 7 スー： ええ。ロバートさん、金曜日に休みましたからね。
きんようび やす
- 8 ロバート： じゃあ、今日は家に帰って、勉強します。
きょう いえ かえ べんきょう

III On the bus. K06-05/06

- 1 おばあさん： あの、すみません。このバスは市民病院へ行きますか。
しみんびょういん い
- 2 ロバート： ええ、行きますよ。……あの、どうぞ座ってください。
い すわ
- 3 おばあさん： いいえ、けっこうです。すぐ降りますから。
お

- 4 ロバート：　　そうですか。じゃあ、荷物を持ちましょうか。
に もつ も
- 5 おばあさん：　あ、どうもすみません。



Ⅰ

Prof. Yamashita: Robert, please read the next page.

Robert: . . .

Prof. Yamashita: Robert, please wake up. You cannot sleep in the class.

Robert: Mr. Yamashita, I forgot to bring the textbook.

Prof. Yamashita: Please bring your textbook with you. We use it every day.

Robert: I understand. I'm sorry.

Ⅱ

Sue: Robert, you had a hard time today.

Robert: Yes. May I borrow your notebook later, Sue?

Sue: Yes.

Robert: Thank you. I'll return it soon.

Sue: Robert, we will have a test tomorrow.

Robert: Really?

Sue: Yes. You were absent from the class last Friday. (That's why you didn't know about it.)

Robert: Well then, I'll go home and study today.

Ⅲ

Old woman: Excuse me. Does this bus go to the city hospital?

Robert: Yes, it does. Take this seat, please.

Old woman: No, thank you. I'll get off soon.

Robert: Is that so? Then, shall I carry your bag?

Old woman: Thank you.

単
たん

語
ご



V o c a b u l a r y

N o u n s

おかね	お金	money
お風呂	お風呂	bath
かんじ	漢字	kanji; Chinese character
* きょうかしょ	教科書	textbook
こんしゅう	今週	this week
CD (シーディー)		CD
* しみんびょういん	市民病院	municipal hospital
シャワー		shower
* つぎ	次	next
でんき	電気	electricity
でんしゃ	電車	train
* にもつ	荷物	baggage
パソコン		personal computer
* ページ		page
まど	窓	window
よる	夜	night
らいしゅう	来週	next week
らいねん	来年	next year

な - a d j e c t i v e

* たいへん(な)	大変	tough (situation)
-----------	----	-------------------

U - v e r b s

あそぶ	遊ぶ	to play; to spend time pleasantly
いそぐ	急ぐ	to hurry
お風呂にはいる	お風呂に入る	to take a bath
* かえす	返す	to return (a thing) (<i>person</i> に <i>thing</i> を)
けす	消す	to turn off; to erase (～を)
しぬ	死ぬ	to die
* すわる	座る	to sit down (<i>seat</i> に)
たつ	立つ	to stand up
たばこをすう	たばこを吸う	to smoke

* つかう	使う	to use (～を)
てつだう	手伝う	to help (<i>person/task</i> を)
はいる	入る	to enter (～に)
* もつ	持つ	to carry; to hold (～を)
* やすむ	休む	(1) to be absent (from ...) (～を) (2) to rest

R u - v e r b s

あける	開ける	to open (something) (～を)
おしえる	教える	to teach; to instruct (<i>person</i> に <i>thing</i> を)
* おりる	降りる	to get off (～を)
* かりる	借りる	to borrow (<i>person</i> に <i>thing</i> を)
しめる	閉める	to close (something) (～を)
シャワーをあびる	シャワーを 浴びる	to take a shower
つける		to turn on (～を)
でんわをかける	電話をかける	to make a phone call (～に)
* わすれる	忘れる	to forget; to leave behind (～を)

I r r e g u l a r V e r b s

つれてくる	連れてくる	to bring (a person) (～を)
* もってくる	持ってくる	to bring (a thing) (～を)

A d v e r b s a n d O t h e r E x p r e s s i o n s

* あとで	後で	later on
おそく	遅く	(do something) late
* ～から		because ...
* けっこうです	結構です	That would be fine.;
		That wouldn't be necessary.
* すぐ		right away
* ほんとうですか	本当ですか	Really?
ゆっくり		slowly; leisurely; unhurriedly

文 法 Grammar

1 Te-form

The main topic of this lesson is a new conjugation of verbs called the “*te*-form.” *Te*-forms are a *very* important part of Japanese grammar. In this lesson, we will learn, among their various uses, to use them in:

- making requests (“... , please.”)
- giving and asking for permission (“You may ... /May I ... ?”)
- stating that something is forbidden (“You must not ...”)
- forming a sentence that describes two events or activities. (“I did this and did that.”)

The conjugation paradigm of *te*-forms is complex, as we need to learn separate rules for *ru*-, *u*-, and irregular verbs. Furthermore, the rule for *u*-verbs is divided into five subrules.

First, with *ru*-verbs, the rule is very simple: Take る off and add て.

ru-verbs

食べる → 食べて

U-verbs come in several groups, based on the final syllable of their dictionary forms.

u-verbs with final う, つ, and る¹

会う → 会って

待つ → 待って

とる → とって

u-verbs with final む, ぶ, and ぬ

読む → 読んで

遊ぶ → 遊んで

死ぬ → 死んで

¹ As we discussed in Lesson 3 (see page 89), some verbs that end with the *hiragana* る are *ru*-verbs and some others are *u*-verbs. Review the discussion on how the vowel before the final る syllable determines which verb belongs to which class. As far as *te*-forms are concerned, we observe that *u*-verbs that end with る will have a small つ, *ru*-verbs that end with る do not.

<i>u</i> -verbs with final く	
書く <small>か</small>	→ 書いて <small>か</small>
There is an important exception in this class:	
行く <small>い</small>	→ 行って <small>い</small>
<i>u</i> -verbs with final ぐ	
泳ぐ <small>およ</small>	→ 泳いで <small>およ</small>
<i>u</i> -verbs with final す	
話す <small>はな</small>	→ 話して <small>はな</small>

The irregular verbs する and くる, and compound verbs built with them, conjugate as follows.

irregular verbs	
する	→ して
くる	→ きて

Note that *te*-forms and stems (the forms you find before ます) are totally different constructs in the *u*-verb camp. A common mistake is to assume that the simple paradigm provided by the *ru*-verbs (食べて and 食べます) covers the *u*-verbs also, thus coming up with unwarranted forms such as ×会いて (see 会います) and ×読んで (see 読みます). It is probably easier, at this stage of learning, to memorize each verb as a set, as in 書く—書きます—書いて, than to apply the conjugation rules on the spot. Refer to the verb conjugation table at the end of this volume (p. 382).

2 ~てください

Use a verbal *te*-form together with ください to make a polite request to another person “please do . . . for me.”²

教科書を読んでください。
きょうかしょ

Please read the textbook.

すみません。ちょっと教えてください。
おし

Excuse me. Please teach me a little. (= Tell me, I need your advice.)

² If you are talking to a very close friend or a member of your family, a *te*-form, by itself, can be used as a request.

窓を開けて。 *Open the window, will you?*
まどあ

3 ～てもいいです

A verbal *te*-form plus もいいです means “you may do . . .,” which describes an activity that is permitted.³ To ask for permission, you can turn it into a question sentence, ～てもいいですか. If somebody asks for permission and if you want to grant it, you can either repeat the whole verb *te*-form plus もいいです construction, or just say いいです. ×てもいいです and ×もいいです do not stand alone.

教科書を見てもいいですか。
きょうかしょ み

May I see the textbook?

—はい、見てもいいですよ。
み

—*Yes, you may.*

いいですよ。

You may.

どうぞ。

Please.

4 ～てはいけません

A verbal *te*-form plus はいけません means “you must not do . . .,” a strong prohibition statement, as in rules and regulations.

ここで写真を撮ってはいけません。
しやしん と

You must not take pictures here.

If somebody asks you for permission and if you want to deny it, you can use てはいけません, but the sentence may sound too harsh unless you are in a place of authority. We will learn a softer way to say “please don’t” in Lesson 8.

5 Describing Two Activities

You can use a *te*-form if you want to combine two or more verbs, as in describing a sequence of events or actions (“I did this and then I did that”). In other words, the *te*-form does the work of “and” with verbs. (Note that two verbs cannot be joined by と, which only connects nouns.) This *te*-form conjunction can be used for present and future, as in the first and third examples below, and for the past, as in the second example. The tense of the verb at the end of each sentence determines when these events take place.

³ In casual speech, you can drop も and say 食べていいです as well as 食べてもいいです. In contrast, は in the construction てはいけません, which is discussed in the next section, cannot be dropped.

ノートを借りて、コピーします。
か

I will borrow her notebook and photocopy it.

今日は、六時に起きて、勉強しました。
きょう ろくじ お べんきょう

Today I got up at six and studied.

食堂に行って、昼ご飯を食べましょう。
しょくどう い ひる はん た

Let's go to the cafeteria and have lunch.

The *te*-form of a verb can also be used to connect a verb more “loosely” with the rest of a sentence. In the first example below, the verb in the *te*-form describes the manner in which the action described by the second verb is performed. In the second example, the *te*-form describes the situation for which the apology is made.

バスに乗って、会社に行きます。
の かいしゃ い

I go to work by bus. (I take a bus to work.)

教科書を忘れて、すみません。
きょうかしょ わす

I am sorry for not bringing in the textbook. (I left the book at home, and I am sorry.)

6 ~から

A sentence that ends with から (because) explains the reason or the cause of a situation, a proposal, and so forth.

(situation)。 (explanation) から。⁴

私は今晚勉強します。あしたテストがありますから。
わたし こんばんべんきょう

I will study this evening. (Because) we will have an exam tomorrow.

バスに乗りましょう。タクシーは高いですから。
の たか

Let's go by bus. (Because) taxis are expensive.

⁴ The explanation clause may also precede the situation clause. Thus the first example above can also be paraphrased as:

あしたテストがありますから、私は今晚勉強します。
わたし こんばんべんきょう

We will discuss this further in Lesson 9.

7 ～ましょうか

In Lesson 5 we learned ましょうか meaning “Let’s” ましょうか is also used in the sense of “let me do” in offering assistance. If you see somebody having a hard time opening the lid of a bottle, for example, you can offer help by saying:

(私が) やりましょうか。
わたし

I'll do it.

Or to a person who is carrying a heavy bag:

荷物を持ちましょうか。
にもつ も

Shall I carry your bag?

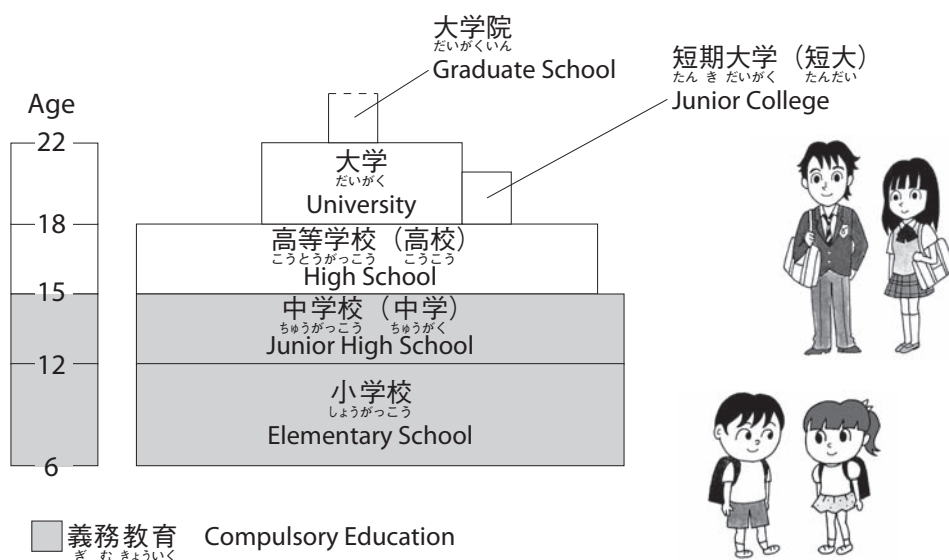
Culture Note

日本の教育制度 (1) Japan's Educational System (1)

にほん きょういくせいど

Most children in Japan attend kindergartens or nursery schools before entering elementary school. Compulsory education comprises six years of elementary school and three years of junior high school. Although not compulsory, over 95% of junior high students go on to high school for three years. About half of high school graduates attend a university or junior college. Admission to high schools and universities is usually based on an entrance exam.

The Japanese school year starts in April and ends in March, with a long vacation in summer and two shorter breaks in winter and spring.



表現ノート……7

ひょうげん

Expression Notes 7

遅く/遅い▶ Although both **遅い** and **遅く** mean “late,” they have different usages, since **遅い** is an adjective and **遅く** is an adverb. **遅い** modifies nouns or works as a predicate, and **遅く** modifies verbs.

A: **きのう一時に寝ました。** *I went to bed at one o'clock yesterday.*

B: **遅いですね。** *It's late.*

週末には、十時ごろ起きて、遅い朝ご飯を食べます。

じゅうまつ

じゅうじ

お

おそ

あさ

はん

た

On weekends, I get up around 10:00 and eat late breakfast.

きのう、遅く寝ました。 *I went to bed late yesterday.*

You can also apply this rule to **早く/早い**.

どうも▶ **どうも** is normally used with **ありがとう**, as in **どうもありがとう** (Thank you very much), or with **すみません**, as in **どうもすみません** (I am very sorry/Thank you very much). When used alone, it is an abbreviation of **どうもありがとう** or **どうもすみません**. Therefore, when you want to show your gratitude or regret, you can just say **どうも** instead of saying a long sentence. **どうも** functions in many ways, depending on the situation. Some people use **どうも** as “hello” or “good-bye.”

お▶ Many words that begins with **お** can also be used without it. **お** in such words simply adds smoothness and nuance of social refinement, without changing the meaning of the words.

Example: **お酒** **お金** **お風呂** **お祭り** (festival)

さけ


かね

ふろ

まつ

練習 Practice

I 窓を開けてください

A. Change the following verbs into *te*-forms.  K06-08

Example: おきる → おきて

- | | | | | |
|--------|-------|--------|---------|---------|
| 1. たべる | 4. かく | 7. あそぶ | 10. いそぐ | 13. しぬ |
| 2. かう | 5. くる | 8. とる | 11. いく | 14. はなす |
| 3. よむ | 6. まつ | 9. する | 12. ねる | 15. かえる |

B. Let's sing a *te*-form song! (Battle Hymn of the Republic)  K06-09

♪ 1. あう あって まつ まって とる とって
よむ よんで あそぶ あそんで しぬ しんで
かく かいて けす けして いそぐ いそいで
みんな *u*-verb *te*-form

♪ 2. うつる って むぶぬ んで く いて ぐ いで
(repeat twice)
す して *u*-verb *te*-form

C. Make polite requests.  K06-10

Example: 日本語を話してください。
にほんご はな

Ex. Please speak Japanese.

1. Please stand up.
2. Please listen.
3. Please read the book.
4. Please look at me.
5. Please bring the textbook.



- 6. Please teach me kanji.
- 7. Please return my book.
- 8. Please speak slowly.
- 9. Please come with me.
- 10. Please call me tomorrow.
- 11. Please bring your friend.



D. What are they saying in the following situations?

Example: 窓を開けてください。
まど あ

Ex.



(1)



(2)



(3)



(4)




(5)



E. Pair Work—Make your own request, such as “Please stand up” and “Please take a picture,” and ask your partner to act it out.

Example: A : コーヒーを飲んでください。 → B pretends to drink coffee.
の

Ⅱ テレビを見てもいいですか

A. You are staying with a host family. Ask your host family for permission to do the following things.  K06-11

Example: テレビを見る _み → テレビを見てもいいですか。

- | | | |
|----------------------------------|---------------------------------|----------------------------------|
| 1. たばこを吸う
_す | 4. 遅く帰る
_{おそ かえ} | 7. 夜、出かける
_{よる て} |
| 2. 窓を閉める
_{まど し} | 5. 友だちを連れてくる
_{とも つ} | 8. パソコンを使う
_{つか} |
| 3. 朝、シャワーを浴びる
_{あさ あ} | 6. 音楽を聞く
_{おんがく き} | 9. 自転車を借りる
_{じてんしゃ か} |

B. What would you say in the following situations? Make sentences with ~てもいいですか.

1. You are in class. You realize you need to go to the bathroom as soon as possible.
2. You are in class. You feel sick and want to return home.
3. You have forgotten to do the homework. You are sure you can bring it in tomorrow.
4. You want to ask your teacher something, but you cannot phrase it in Japanese.
5. You have run into a celebrity. Conveniently, you have a camera with you.
6. You and your friend are in a dark room, and you feel somewhat uncomfortable.

C. Pair Work—Ask your partner if it is all right to do the following things.


Example: たばこを吸う
_す

→ A: たばこを吸ってもいいですか。

B: ええ、いいですよ。どうぞ。/すみません。ちょっと……。

1. 夜、電話をかける
_{よる てんわ}
2. ペンを借りる
_か
3. 窓を開ける
_{まど あ}
4. テレビをつける
5. (your partner's name) さんの電話を使う
_{てんわ つか}
6. (your partner's name) さんの部屋に行く
_{へや い}

Ⅲ テレビを見てはいけません

A. You are a strict parent. Tell your child not to do the following things using the cues in II-A.  K06-12

Example: テレビを見る → テレビを見てはいけません。

B. Tell the class what we can and can't do at school and at a place you live.


Example: 学校でたばこを吸ってはいけません。
がっこう す
 ホストファミリーのうちで朝シャワーを浴びてもいいです。
(host family) あさ あ

C. Pair Work—Ask your partner if it is all right to do the following things.

Example: 図書館で電話をかける
としょかん でんわ
 → A: 図書館で電話をかけてもいいですか。
としょかん でんわ
 B: はい、電話をかけてもいいです。/
でんわ
 いいえ、電話をかけてはいけません。
でんわ

- | | |
|-------------------------------------------------------|-----------------------------------------------------------------------------------------------------------------------|
| 1. 飛行機でたばこを吸う
<small>ひこうき</small> <small>す</small> | 5. 図書館で食べる
<small>としょかん</small> <small>た</small> |
| 2. クラスで寝る
<small>ね</small> | 6. 学校へ犬を連れてくる
<small>がっこう</small> <small>いぬ</small> <small>つ</small> |
| 3. ここでコーヒーを飲む
<small>の</small> | 7. あなたの国で十八歳の人はお酒を飲む
<small>くに</small> <small>じゅうはっさい</small> <small>ひと</small> <small>さけ</small> <small>の</small> |
| 4. 図書館で話す
<small>としょかん</small> <small>はな</small> | |

Ⅳ 朝起きて、コーヒーを飲みます

A. Look at the pictures below and combine the pictures using *te*-forms.  K06-13

Example: 朝起きて、コーヒーを飲みます。
あさ お の

Ex.



(1)



⑤ 勉強します。あしたテストがありますから。
べんきょう

A. Add reasons to the following sentences.

Example: 勉強します。 → 勉強します。あしたテストがありますから。
べんきょう べんきょう

1. 先週は大変でした。
せんしゅう たいへん
2. あの映画を見ません。
えいが み
3. よくあのレストランに行きます。
い
4. きのうクラスを休みました。
やす
5. (name of a friend) が大好きです。
だいす
6. 友だちに教科書を借りました。
とも きょうかしょ か

B. Pair Work—Ask each other why you think the following.

Example: 昼ご飯を食べません。
ひる はん た

→ A: 私は昼ご飯を食べません。
わたし ひる はん た

B: どうしてですか。

A: あまりお金がありませんから。Bさんは?
かね

B: 私も昼ご飯を食べません。クラスがありますから。
わたし ひる はん た

1. 今週は大変です。
こんしゅう たいへん
2. (name of a place) が好きです。
す
3. 週末、(name of a movie) を見ます。
しゅうまつ み
4. (name of a celebrity) がきらいです。
5. お金がぜんぜんありません。
かね
6. 来年は日本語を勉強しません。
らいねん にほんご べんきょう
7. 来週、(name of a place) に行きます。
らいしゅう い
8. 自転車を買います。
じてんしゃ か

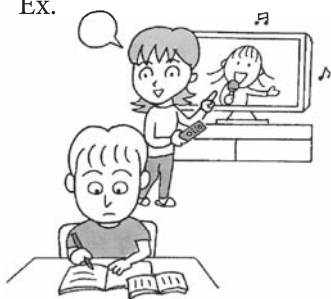
Ⅵ テレビを消しましょうか

A. Pair Work—Propose to do the following things, using ましょうか.  K06-14

Example: A: テレビを消しましょうか。

B: すみません。お願いします。/ いいえ、だいじょうぶです。

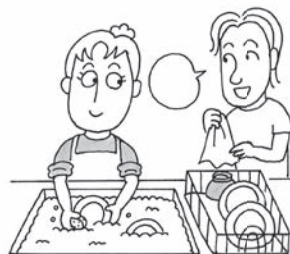
Ex.



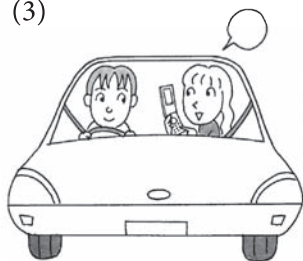
(1)



(2)



(3)



(4)



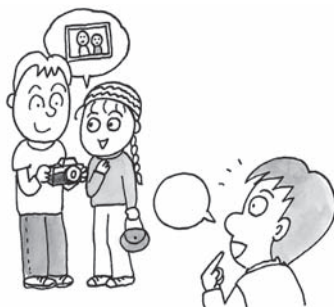
(5)



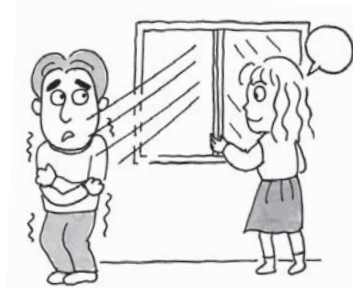
(6)



(7)



(8)



B. Pair Work—Make a conversation in the following situations.

Example: You and your partner are in a room. Your partner looks hot.

- A : 窓を開けましょうか。
まど あ
 B : ありがとう。お願いします。
ねが

1. You and your partner are in a room. Your partner looks cold.
2. Your partner is going to have a party.
3. Your partner has trouble with Japanese homework.
4. You are talking with a Japanese (= your partner) in English, but he doesn't seem to understand English.
5. You come into a room. The room is dark and your partner is studying there.
6. Your partner forgot to bring glasses and cannot read the menu on the wall of a restaurant.

Ⅶ まとめの練習 (Review Exercises)

れんしゅう

A. Role Play—Play the roles of A and B with your partner.

Example:

Example-A

You are short of money and want to borrow some money from your friend.

Example-B

You don't have money to lend to your friend because you went on a trip last week.

A : すみませんが、お金を借りてもいいですか。
かね か

B : お金ですか。どうして。
かね

A : あしたは友だちの誕生日ですから。
とも たんじょうび

B : でも、私もお金がありません。先週、旅行に行きましたから。
わたし かね せんしゅう りょこう い

(1)

1-A

You have a date tomorrow and want to borrow a car (くるま) from your friend.

1-B

You just bought a car (くるま) and don't want anyone to use it.

(2)

2-A

You lost your Japanese textbook,
but you need to study for a test
tomorrow.

2-B

You have a big test in Japanese and
need your textbook to prepare for
the test.

(3)

3-A

You are now in your friend's house.
You see a cake (ケーキ) that looks
very delicious. You love cakes.

3-B

You just baked a cake (ケーキ) for
your mother's birthday.
Your friend is in your house now.

B. Answer the following questions.

1. 今晚、何をしますか。 (Answer with “～て、～。”)
こんばん なに
2. 図書館で何をしてはいけませんか。
としょかん なに
3. 電車の中でたばこを吸ってもいいですか。
でんしゃ なか す
4. 大学に何を持ってきますか。
だいがく なに も
5. よく電車に乗りますか。
でんしゃ の
6. 先週、宿題を忘れましたか。
せんしゅう しゅくだい わす
7. 子供の時、どこで遊びましたか。
こども とき あそ
8. 子供の時、よくお母さんを手伝いましたか。
こども とき かあ てつだ
9. 図書館でよく本を借りますか。
としょかん ほん か
10. よくクラスを休みますか。
やす

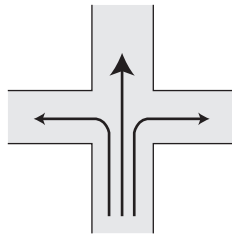
Useful Expressions

道を聞く／教える
みち き おし

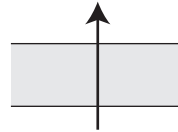
Directions

まっすぐ行く (go straight)
い

左に曲がる
ひだり ま
(turn left)

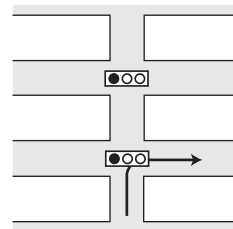
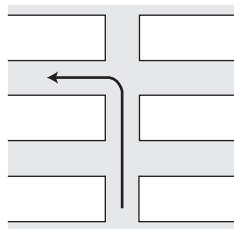


右に曲がる
みぎ ま
(turn right)



道を渡る
みち わた
(cross the street)

二つ目の角を
ふた め かど
左に曲がる
ひだり ま
(turn left at the second corner)



一つ目の信号を
ひと め しんごう
右に曲がる
みぎ ま
(turn right at the first traffic light)

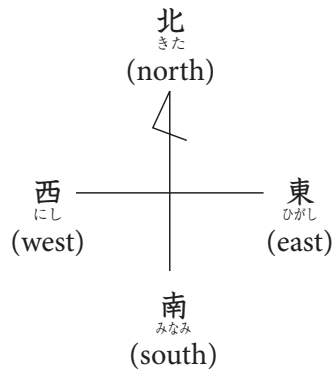
道の左側
みち ひだりがわ
(left side of the street)



道の右側
みち みぎがわ
(right side of the street)



* * *



A: すみません。郵便局はどこですか。
すみません。ゆうびんきょく

Excuse me, where is a post office?

B: まっすぐ行って、三つ目の角を右に曲がって
みつ め かど みぎ ま
ください。郵便局は右側にありますよ。
ゆうびんきょく みぎがわ

Go straight and turn right at the third corner.

The post office is on the right.

A: どうもありがとうございます。

Thank you very much.

